



Accordo

tra

Segretariato Regionale del Ministero dei Beni e delle
Attività Culturali e del Turismo della Liguria

e

Istituto di Ricerca per la Protezione Idrogeologica
del Consiglio Nazionale delle Ricerche

**RAPPORTO SU “AZIONE 1 – ATTIVITÀ C:
SOPRALLUOGHI E RILEVAMENTI NELLE AREE DI
STUDIO PER LA RACCOLTA DI DATI SU DISSESTI
IDROGEOLOGICI E ALTRE INFORMAZIONI AMBIENTALI
FUNZIONALI ALLE ATTIVITÀ DI MODELLISTICA E
MONITORAGGIO”**

MONOGRAFIA 1 – AREA DI COSTA LUNGA



AUTORI

Il documento è stato redatto da:

- Dott. Geol. Daniele Giordan
- Dott.ssa Martina Cignetti
- Dott. For. Danilo Godone



INDICE

AUTORI.....	2
INDICE	3
DESCRIZIONE SINTETICA del SETTORE COSTA LUNGA.....	4
POSSIBILI INTERFERENZE CON IL TRACCIATO DEL SENTIERO AZZURRO	8
SISTEMI DI MONITORAGGIO	8
SINTESI e PROPOSTE CONCLUSIVE	8



DESCRIZIONE SINTETICA del SETTORE COSTA LUNGA

Comune: Vernazza

Tratto di appartenenza: Sentiero azzurro – Settore Corniglia-Vernazza - TRATTO A

Tipologia di dissesto: Ruscellamento diffuso

Coordinate GPS: 44.12422 - 9.70790

Acclività del pendio: Variabile tra i 40° (a monte della Provinciale) e 10°-20° a ridosso del sentiero azzurro.

Geologia: Dominio Subligure, Unità Tettoniche di Canetolo, Argille e Calcari di Canetolo, costituite da argilliti scure con torbiditi calcaree, siltoso-arenacee e calcarenitiche (Paleogene) [Fonte CARG ISPRA, Foglio La Spezia n°248].

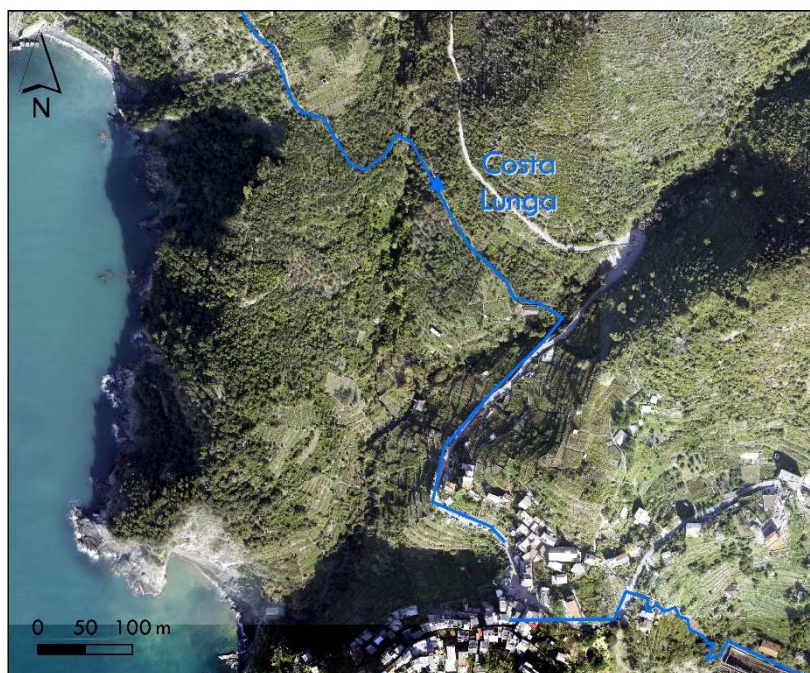
Geomorfologia: In questo tratto di sentiero sono stati riscontrati dagli operatori del parco problemi legati a ruscellamento diffuso, causa di problemi di regimazione delle acque della Strada Provinciale di Corniglia subito a monte del sentiero.

Grado di interazione con il sentiero: Area caratterizzata da ruscellamento diffuso che può interessare localmente il sentiero.

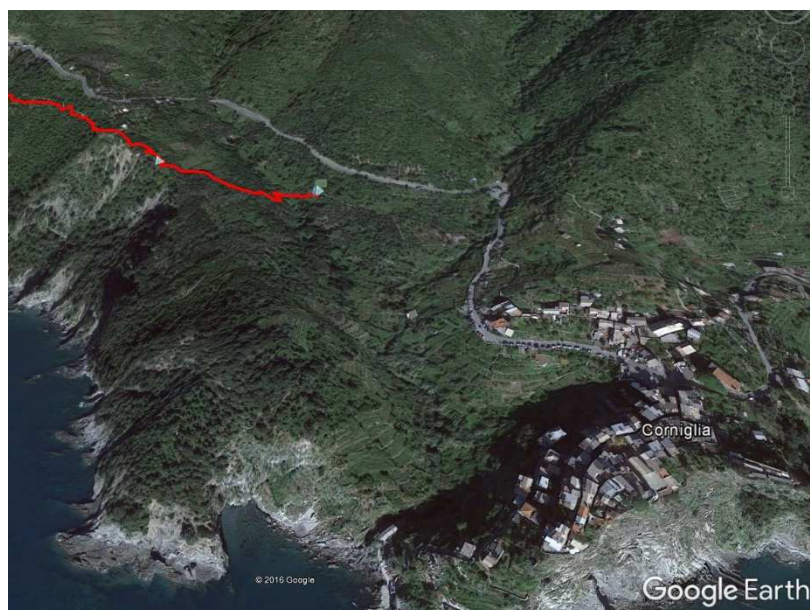


DOCUMENTAZIONE FOTOGRAFICA

Vista da ortofoto dell'area di Costa Lunga (fonte: HELICA 2011). In blu la traccia del Sentiero Azzurro.

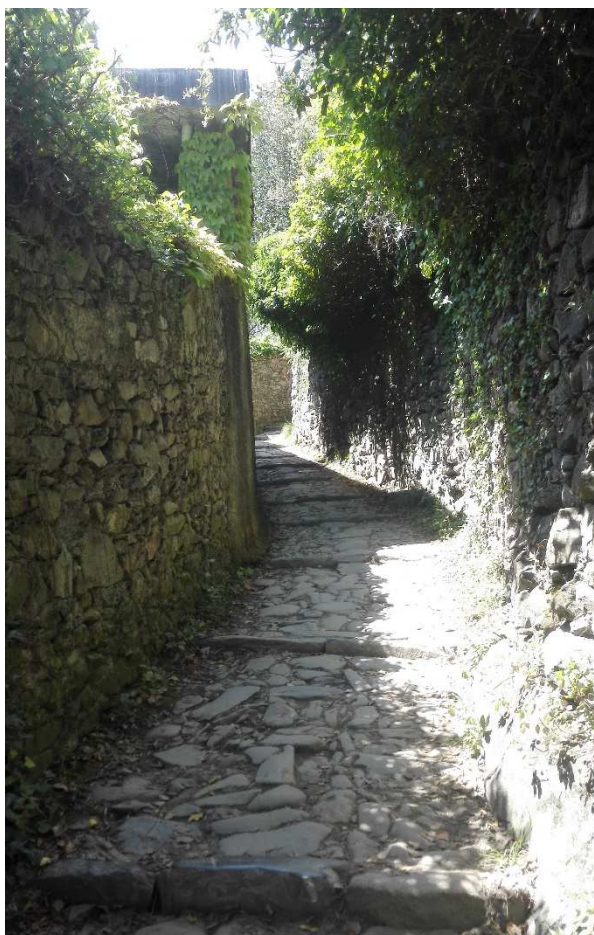


Vista da Google Earth dell'area di Costa Lunga. In rosso la traccia del Sentiero Azzurro.





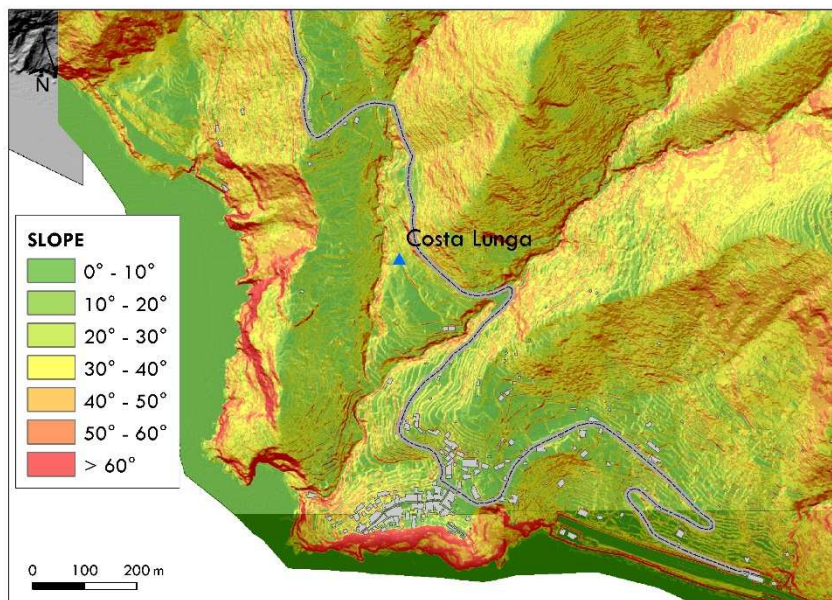
Vista dal sentiero dell'area di Costa Lunga. Tratto iniziale del sentiero azzurro che da Corniglia porta a Vernazza, denominato "Costa Lunga", caratterizzato da problemi di ruscellamento diffuso legato alla gestione di regimazione delle acque lungo la strada provinciale a monte.



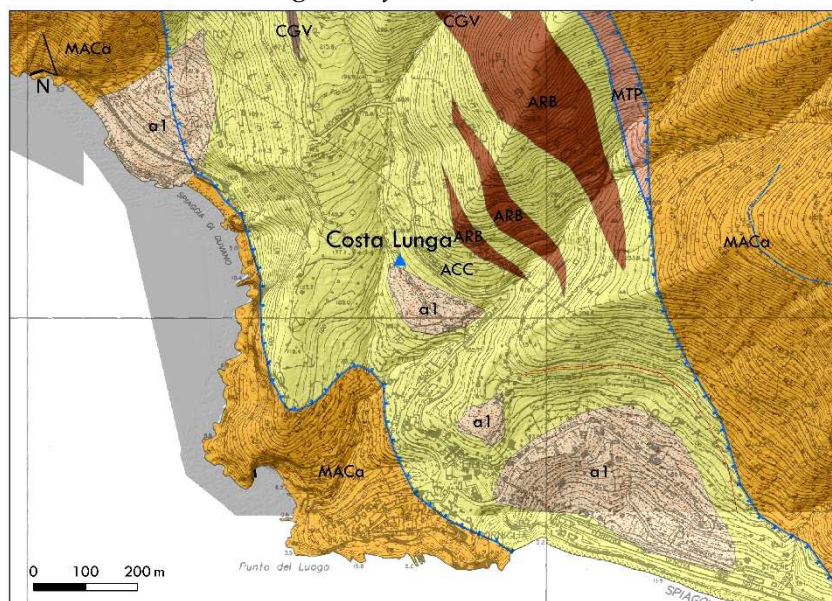


ASPETTI GEOLOGICI e GEOMORFOLOGICI

Mapa delle pendenze dell'area Costa Lunga: si denota il cambio di pendenza tra la zona a monte della strada provinciale rispetto al settore a ridosso del sentiero.



Stralcio di mappa geologica (modificata dal Foglio La Spezia 248), dell'area Costa Lunga. Le unità geologiche affioranti sono: Dominio Subligure, Unità Tettonica di Canetolo, Formazione delle Arenarie di Ponte Bratica (ARB), Formazione delle Argille e Calcari di Canetolo (ACC). Dominio Toscano, Falda Toscana, Macigno *litofacies* delle Arenarie zonate (MACa).





ANALISI dei LAVORI PREGRESSI

Per l'area di Costa Lunga al momento non sono disponibili informazioni bibliografiche pregresse, né relative a sistemi di monitoraggio, né relative a potenziali scenari di rischio.

POSSIBILI INTERFERENZE CON IL TRACCIATO DEL SENTIERO AZZURRO

Allo stato attuale delle conoscenze, i processi di interferenza esistono e si traducono in un ruscellamento concentrato che interessa questo tratto in particolar modo durante gli eventi meteorologici più intensi durante i quali si possono attivare dei fenomeni di instabilità molto localizzati.

IMPATTO POTENZIALE SULLA STABILITÀ DEL SENTIERO: BASSO

SISTEMI DI MONITORAGGIO

Questo capitolo è dedicato ai sistemi di monitoraggio e agli eventuali risultati già ottenuti.

Nel caso specifico non risultano sistemi di monitoraggio attivi.

Fenomeni legati direttamente alle precipitazioni. Allo stato attuale delle conoscenze non si consiglia l'utilizzo di particolari sistemi di monitoraggio se non un'analisi approfondita post-evento di eventuali danni.

SINTESI e PROPOSTE CONCLUSIVE

Il tratto analizzato evidenzia la presenza di fenomeni di ruscellamento concentrato che producono un'interferenza con il Sentiero Azzurro in occasione di precipitazioni particolarmente intense. Dal punto di vista gestionale ovviamente questo tratto deve essere considerato con estrema attenzione soprattutto durante gli eventi meteorologici intensi. Un possibile approfondimento d'indagine potrebbe essere uno studio della connettività del tratto di monte per valutare quali siano i percorsi seguiti dal ruscellamento e se vi sia la possibilità di migliorare l'efficienza nel sistema di gestione delle acque superficiali.